

ອົງການຮ່ວມມືກັບປະເທດລາວ

COMITÉ DE COOPÉRATION AVEC LE LAOS



**LE CCL,
PARTENAIRE DU DÉVELOPPEMENT
AU LAOS DEPUIS 1980**



L'économie lao

Conférence du 23 septembre 2014

Marie-Sybille de Vienne

Kham Vorapheth

François Jullien



Présentation générale

- Les grandes étapes de l'histoire économique de la RDPL depuis 1975
- L'économie lao: les réalisations, un bilan
- La situation comparative régionale du Laos
- Les interrogations
- Les perspectives: stratégies et enjeux



**Rappel historique:
Les grandes étapes de l'histoire économique de la RDPL
depuis 1975**

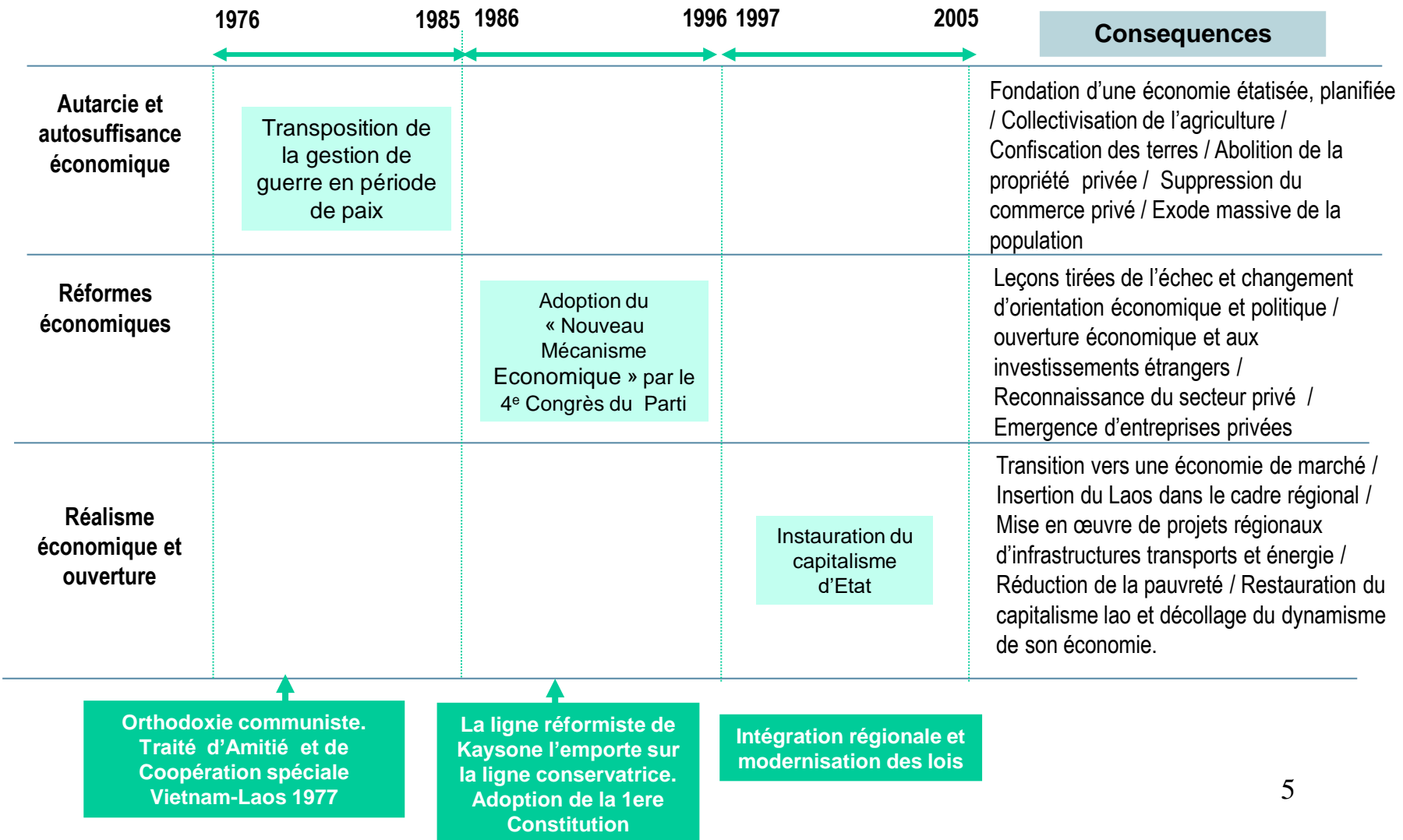


Les quatre décennies qui ont changé le Laos

- 1975-1979: l'imposition des théories marxistes-léninistes
- 1979-1986: questionnements et remise en cause du modèle initial
- 1986- 1996: l'introduction du « nouveau mécanisme économique »
- 1997-2014: de l'entrée dans l'ASEAN à l'adhésion à l'OMC.



De l'impasse de la gestion économique communiste à l'ouverture





2004-2014: le décollage économique

- Le Laos a davantage bâti, développé les infrastructures et investi en dix ans que pendant tout le siècle précédent.
- L'ouverture économique se traduit par l'intégration successive dans l'ASEAN, la Grande Sous-région du Mékong (GMS), l'OMC.
- Les performances économiques se sont révélées robustes alors que l'économie lao se diversifiait significativement autour de quelques pôles.
- Aujourd'hui une classe moyenne urbaine émerge mais les disparités ville-campagne s'accroissent.



L'économie lao: les réalisations, un bilan



L'économie lao: les réalisations, un bilan

- Développement des infrastructures: intégration nationale et régionale
- Diversification économique et progression des grands agrégats
- Fragilités macro-économiques



Intégration nationale grâce au développement des communications

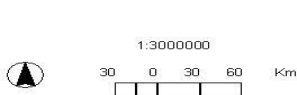
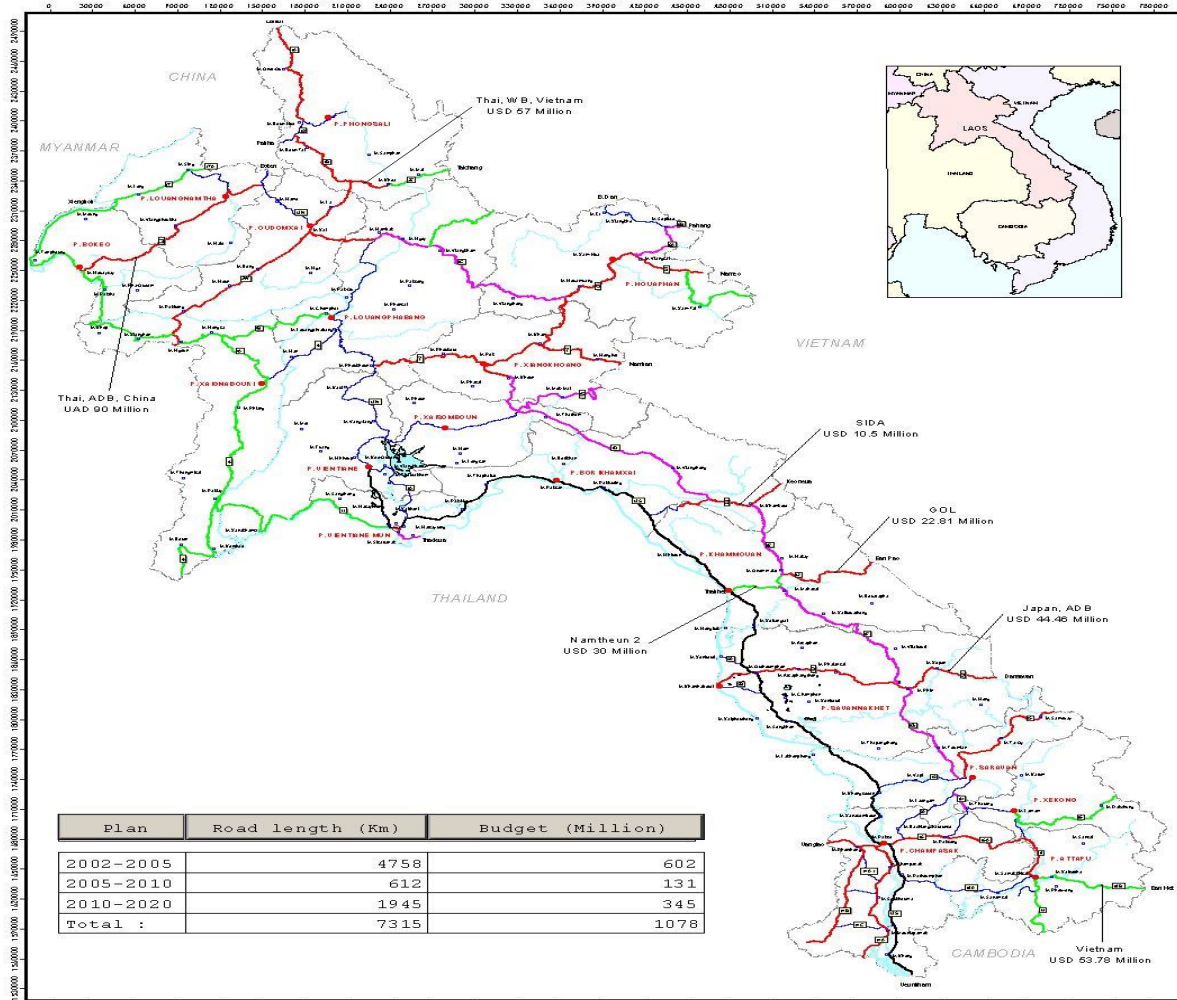


Fig.29 Current State and Main Maintenance Plans of Laotian National Roads



Intégration nationale grâce au développement des communications, au début de la décennie

MCTPC Road Sector Development Plan upto 2020



- LEGEND
- Capital of Lao PDR
 - Provincial Capital
 - District
 - Asphalt Overlay plan on DBST pavement from 2010 to 2020
 - Existing Road
 - Plan upto 2005 (DBST, Bituminous Surface Treatment)
 - Plan upto 2010 (Double Bituminous Surface Treatment)
 - Plan upto 2020 (Double Bituminous Surface Treatment)
 - River
 - Provincial Boundary

Department of Roads
 Planning and Technical Division
 Dr. GIS, DART > Text > Plan, 2020
 29/7/2003



Intégration régionale autour des grands fleuves: la GMS



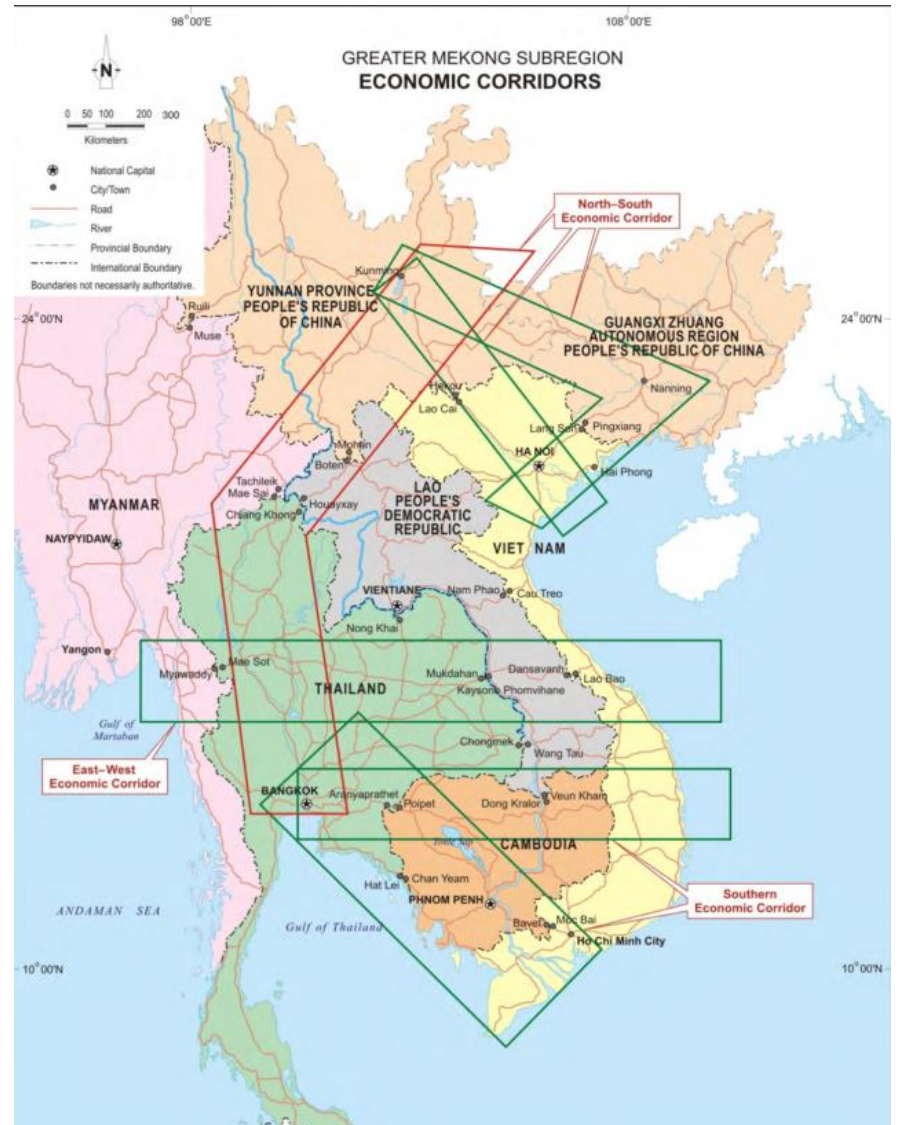


Intégration régionale autour des grands fleuves: la GMS

- La navigabilité du Mékong est améliorée, notamment vers la Chine
- Les ponts sur le Mékong se sont multipliés
 - 1^{er} pont d'amitié lao-thaï: Nongkhai-Thadeua (1994)
 - 2^{ème} pont d'amitié lao-thaï: Mukdahan-Savannakhet (2006)
 - 3^{ème} pont d'amitié lao-thaï: Nakhon Phanom-Thakhek (2011)
 - 4^{ème} pont d'amitié lao-thaï: Chiang Khong-Ban Houei Say (2013)
 - Le pont de Paksé (2000)



Corridors économiques et réseau routier





Une diversification économique articulée sur cinq axes

- L'hydro-électricité
- Les mines
- La modernisation agricole
- Le tourisme
- Un secteur manufacturier émergent

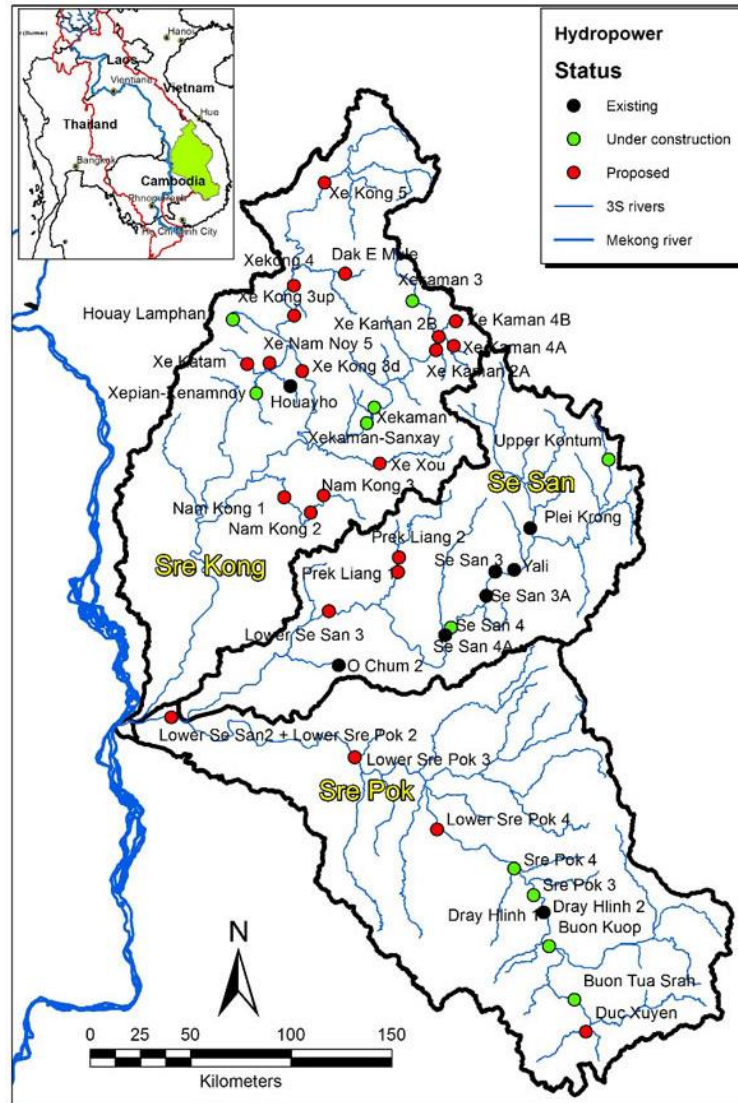


L'hydro-électricité





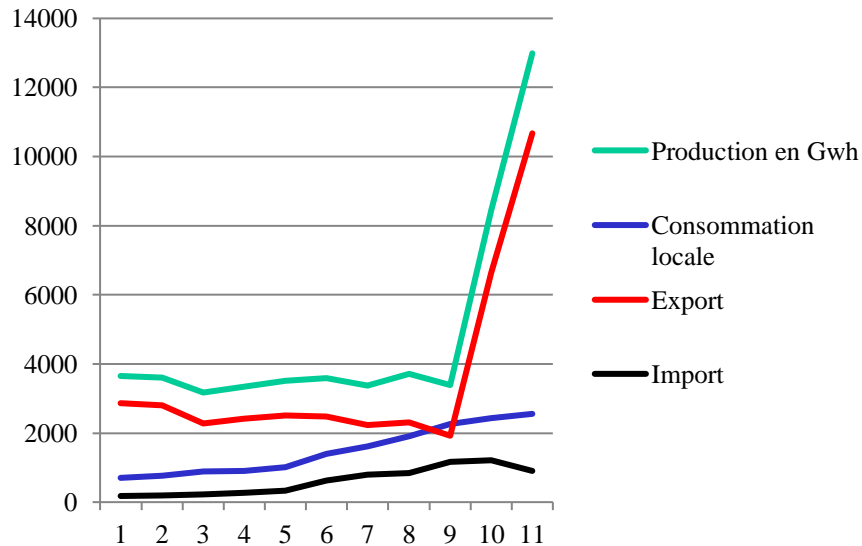
Les 3S: Sékong, Sésane, Srépok





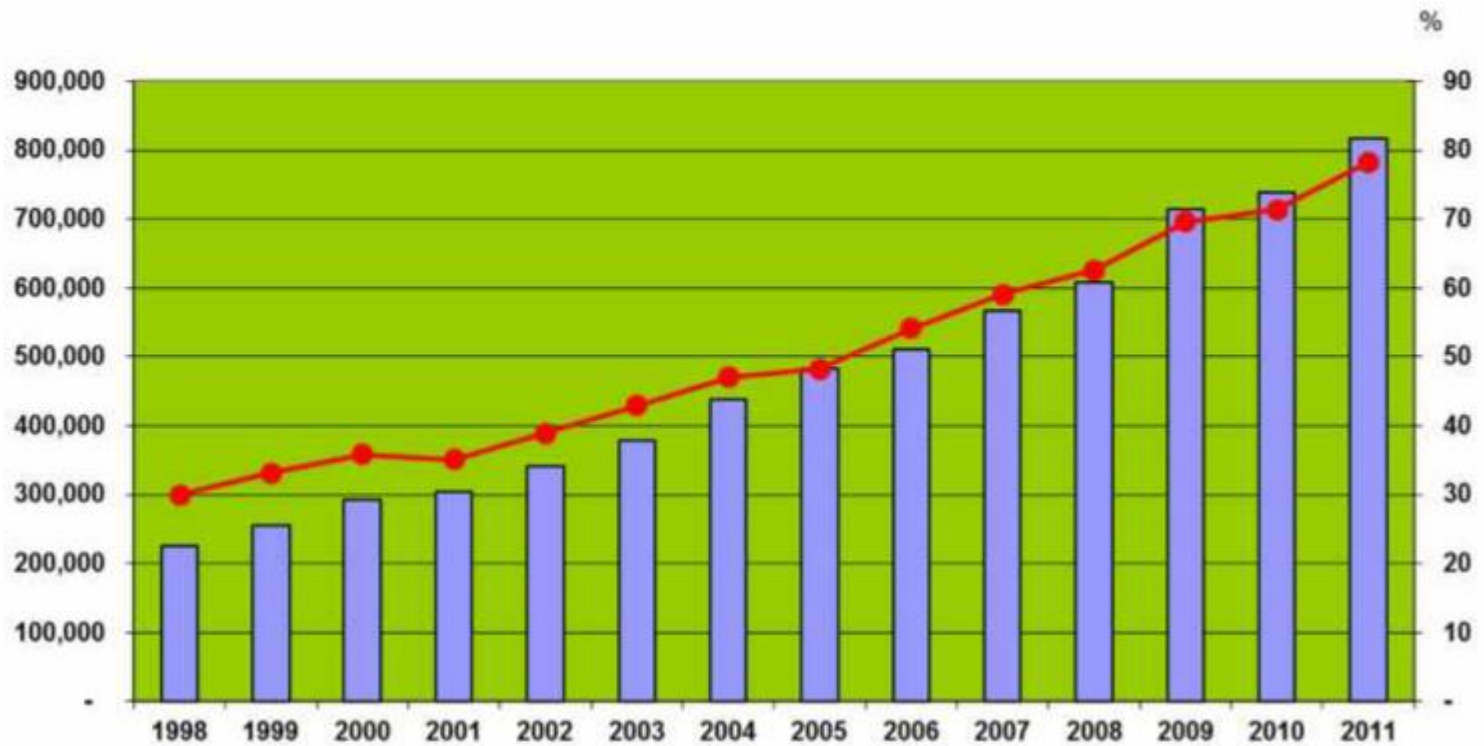
La production électrique a décollé en 2010

Année	Production en Gwh	Consommation locale	Export	Import
2001	3654	710	2871	184
2002	3604	767	2798	201
2003	3178	884	2285	229
2004	3347	903	2424	278
2005	3509	1011	2506	330
2006	3595	1406	2487	631
2007	3373	1616	2230	793
2008	3717	1916	2315	845
2009	3384	2258	1921	1175
2010	8449	2440	6646	1209
2011	12979	2556	10668	904



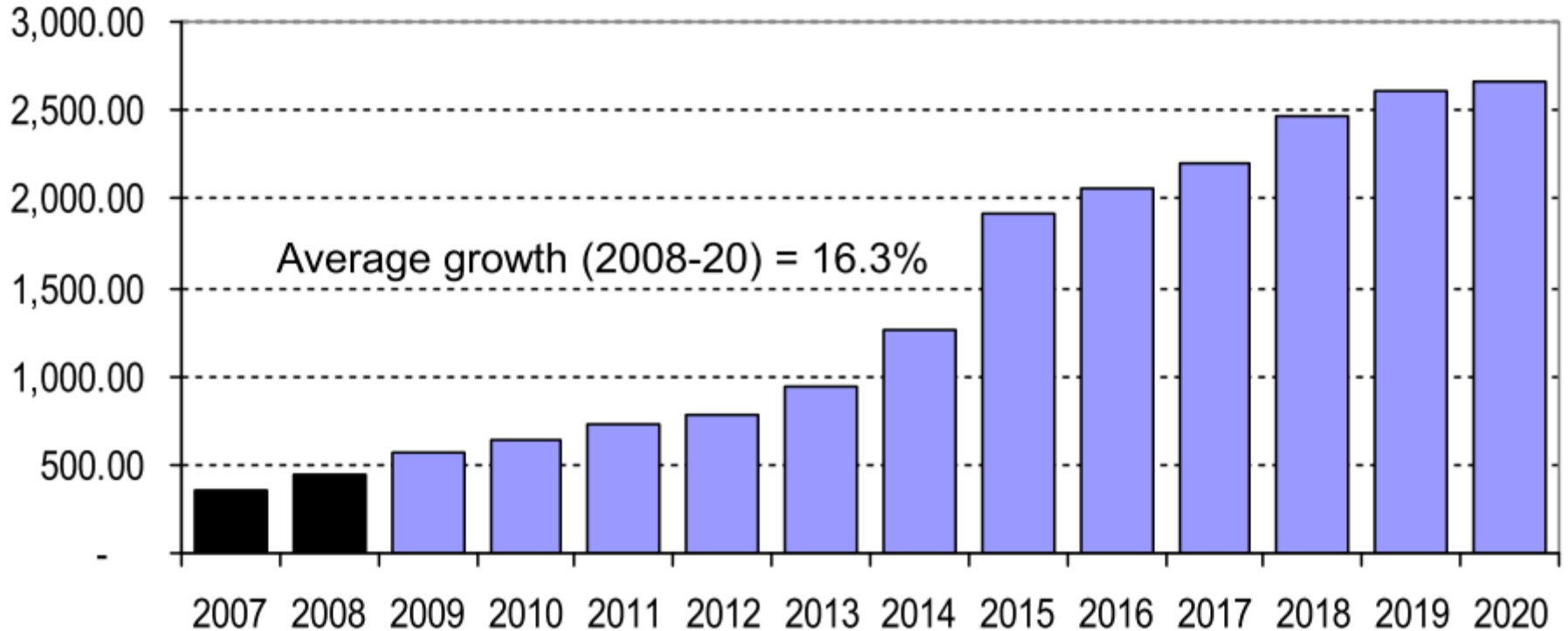


Les foyers ont maintenant accès à l'électricité





Une demande d'énergie en pleine expansion





Les producteurs

En 2012, pour une puissance installée de 3205 MW, Electricité du Laos (EDL) détenait 606 MW et les producteurs Indépendants (IPP) 2599 MW.





Centrales opérationnelles

N°	Nom	Province	Capacité installée	Mise en service	Investisseurs	Marché
1	Nam Dong	Luang Phrabang	1 MW	1970	EDL	Laos
2	Sélabam	Champasak	5 MW	1970	EDL	Laos
3	Nam Ngum 1	Vientiane	155 MW	1971	EDL	Laos/Thaïlande
4	Sé Xet 1	Saravane	45 MW	1990	EDL	Laos/Thaïlande
5	Nam Ko	Oudomxay	1,5 MW	1994	EDL	Laos
6	Theun Hinboun	Bolikhamxay	220 MW	1998	EDL (60%) Nordic (20%) GMS (20%)	Laos/Thaïlande
7	Houei Ho	Champasak/ Attopeu	152 MW	1999	EDL (20%) Glow Co (67,25%) Heamaraj Land (12,75%)	Thaïlande
8	Nam Leuk	Vientiane	60 MW	2000	EDL	Laos/Thaïlande
9	Nam Mang 3	Vientiane	40 MW	2004	EDL	Laos/Thaïlande



Centrales opérationnelles

N°	Nom	Province	Capacité installée	Mise en service	Investisseurs	Marché
10	Sé Xet 2	Saravane	76 MW	2009	EDL	Laos/Thaïlande
11	Nam Theun 2	Bolikhamxay/ Khammouane	1075 MW	2010	LHSE Laos (25%) EDF (40%) EGCO (35%)	Laos/Thaïlande
12	Nam Lik 1-2	Vientiane	100 MW	2010	EDL (10%) CWE (90%)	Laos
13	Nam Nhone	Bokèò/ Luangnamtha	3 MW	2011	Nam Nhone Co (30%) MK Dynamic Resources Dvpmt (70%)	Laos
14	Nam Ngum 2	Vientiane	615 MW	2011	EDL (25%) CH Karnchang (28,5%) PT Construction & Irrigation Laos (4%) Ratchaburi (25%) Bangkok Expressway (12,5%) TEAM Consulting & Engineering (1%) Shalapak U.S.A. (4%)	Thaïlande
15	Nam Ngum 5	Vientiane	120 MW	2012	EDL (15%) Sinohydro (85%)	Laos

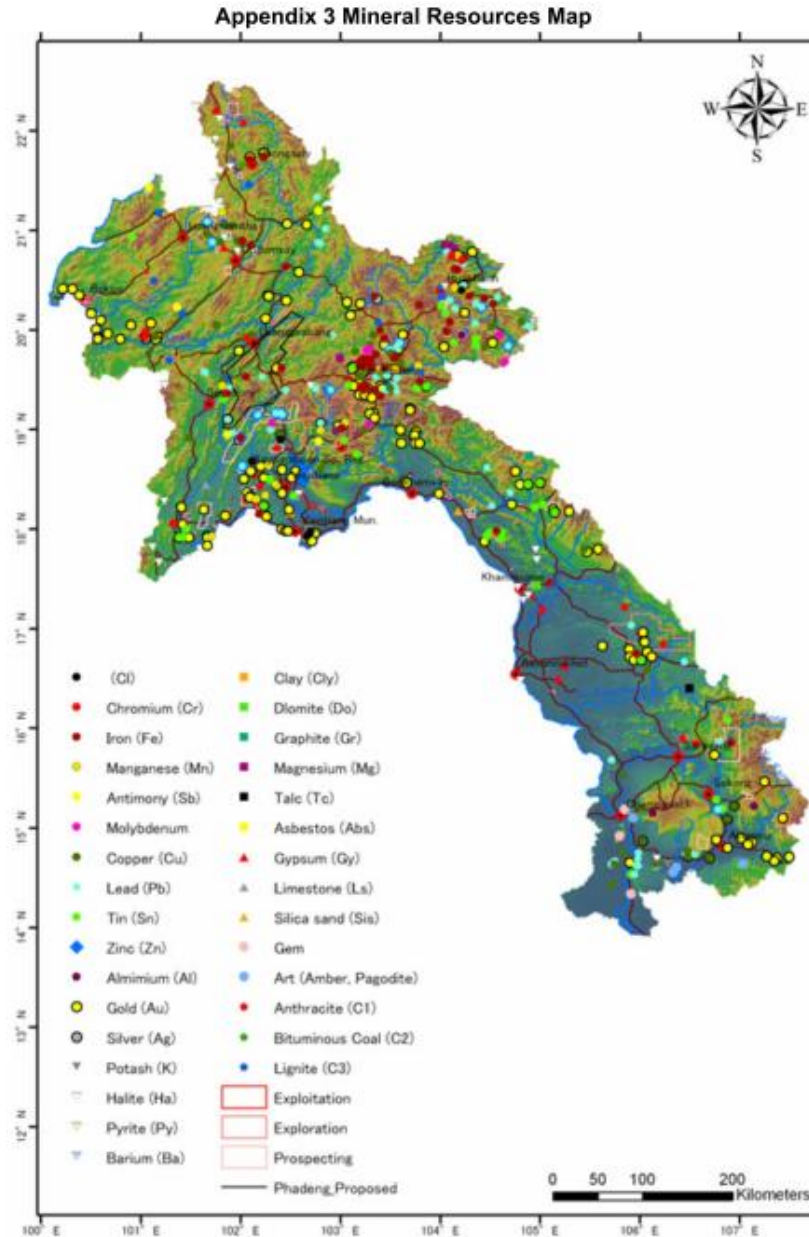


Centrales opérationnelles

N°	Nom	Province	Capacité installée	Mise en service	Investisseurs	Marché
16	Theun Hinboun Expansion	Bolikhamxay/ Khammouane	60 MW	2012	EDL (60%) Nordic (20%) MDX Thai (20%)	Laos/Thaïlande
17	Xékaman 3	Sékong	250 MW	2012	EDL (15%) VLP Vietnam (85%)	Laos/Vietnam
18	Tad Salen	Savannakhet	3,2 MW	2012	SIC Manufacturer Thai	Laos
19	Nam Long	Luangnamtha	5 MW	2013	Luangpaseuth Construction Co	Laos
20	Xénamnoy	Attopeu	14,8 MW	2013	Phongxubthavy Road and Bridge Construction	Laos
21	Nam Ou 2	Phonsaly	120 MW	2013	GOL (10%) Sinohydro (90%)	Laos

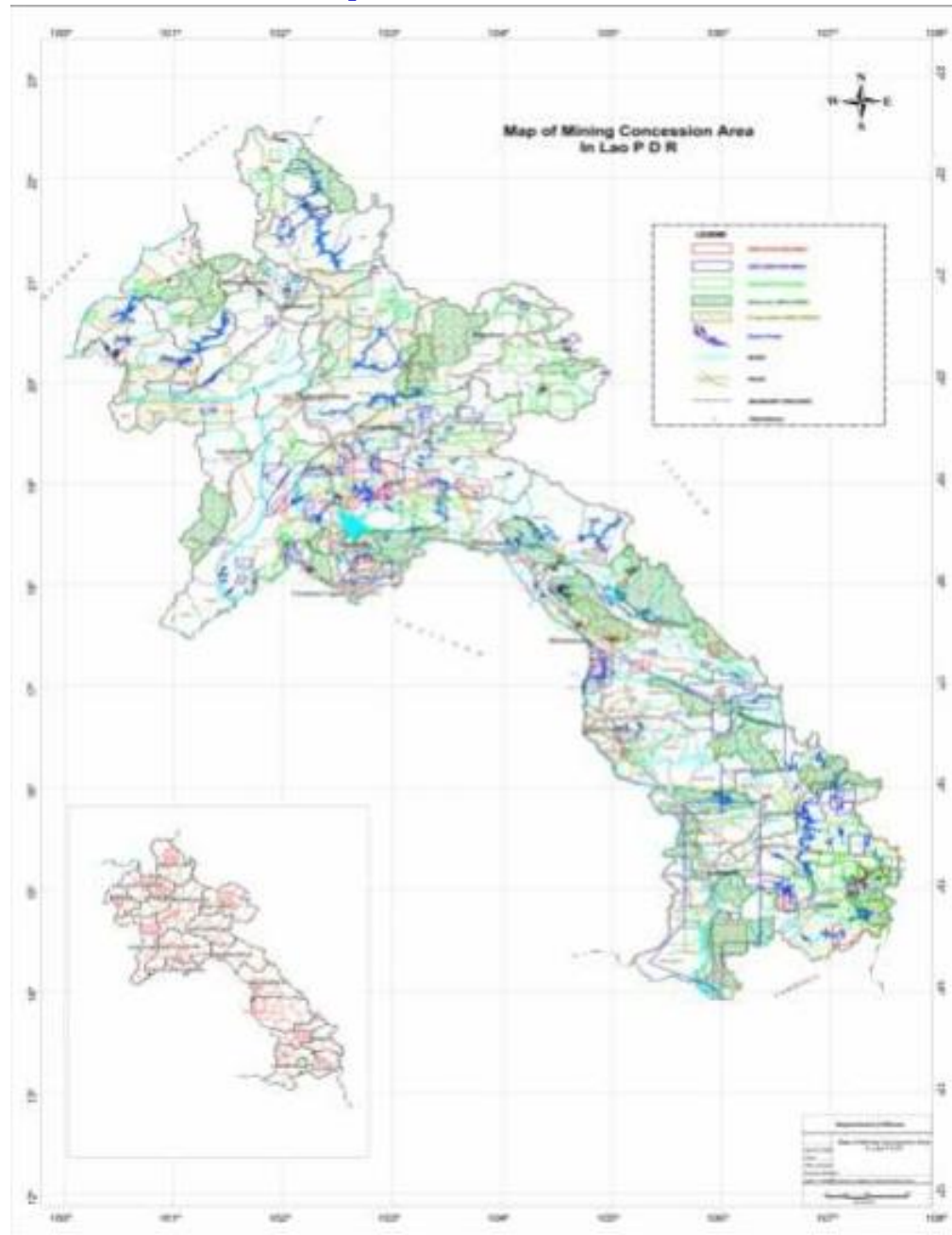


Un potentiel minier progressivement identifié



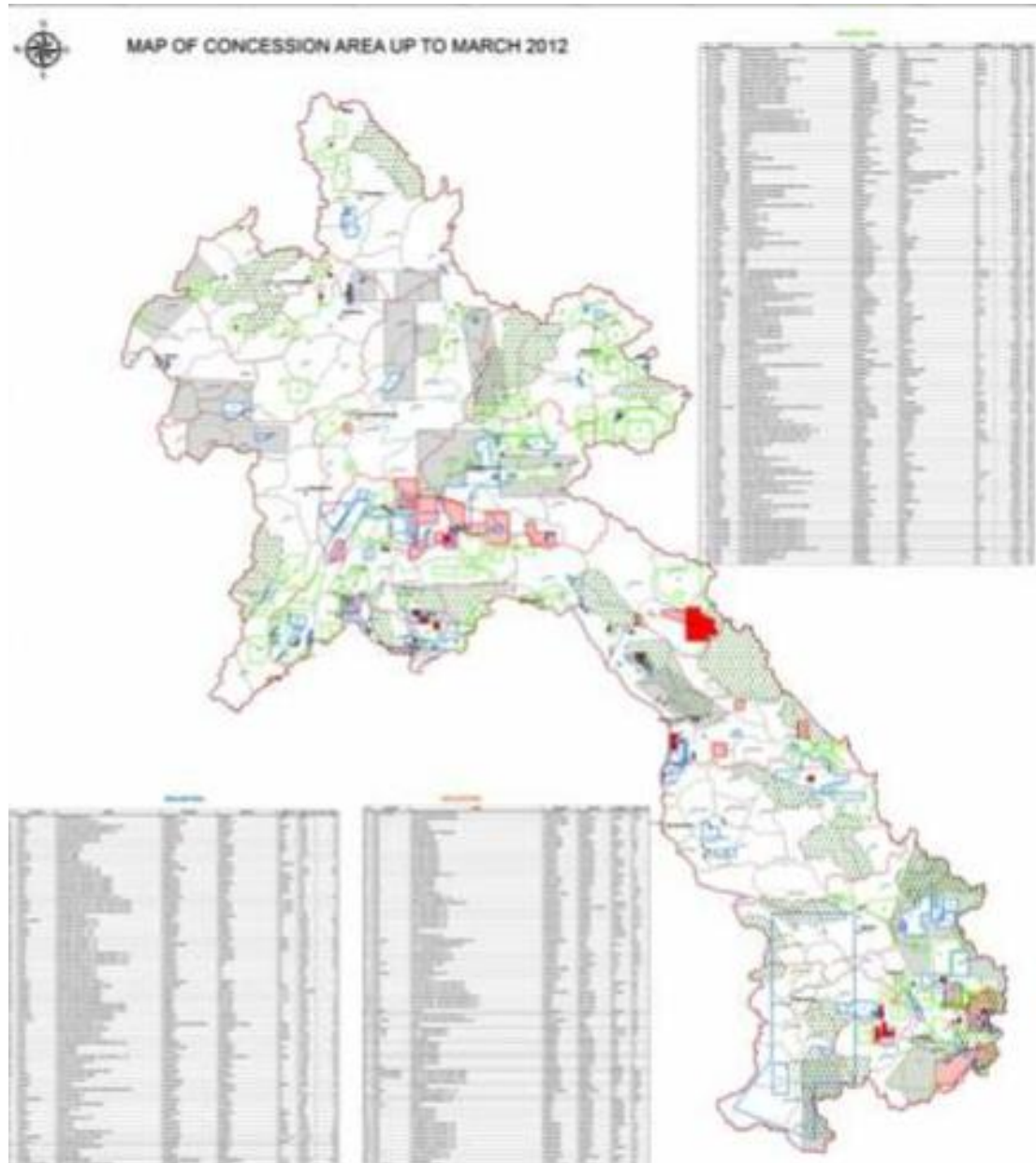


Avec comme conséquence l'octroi de concessions



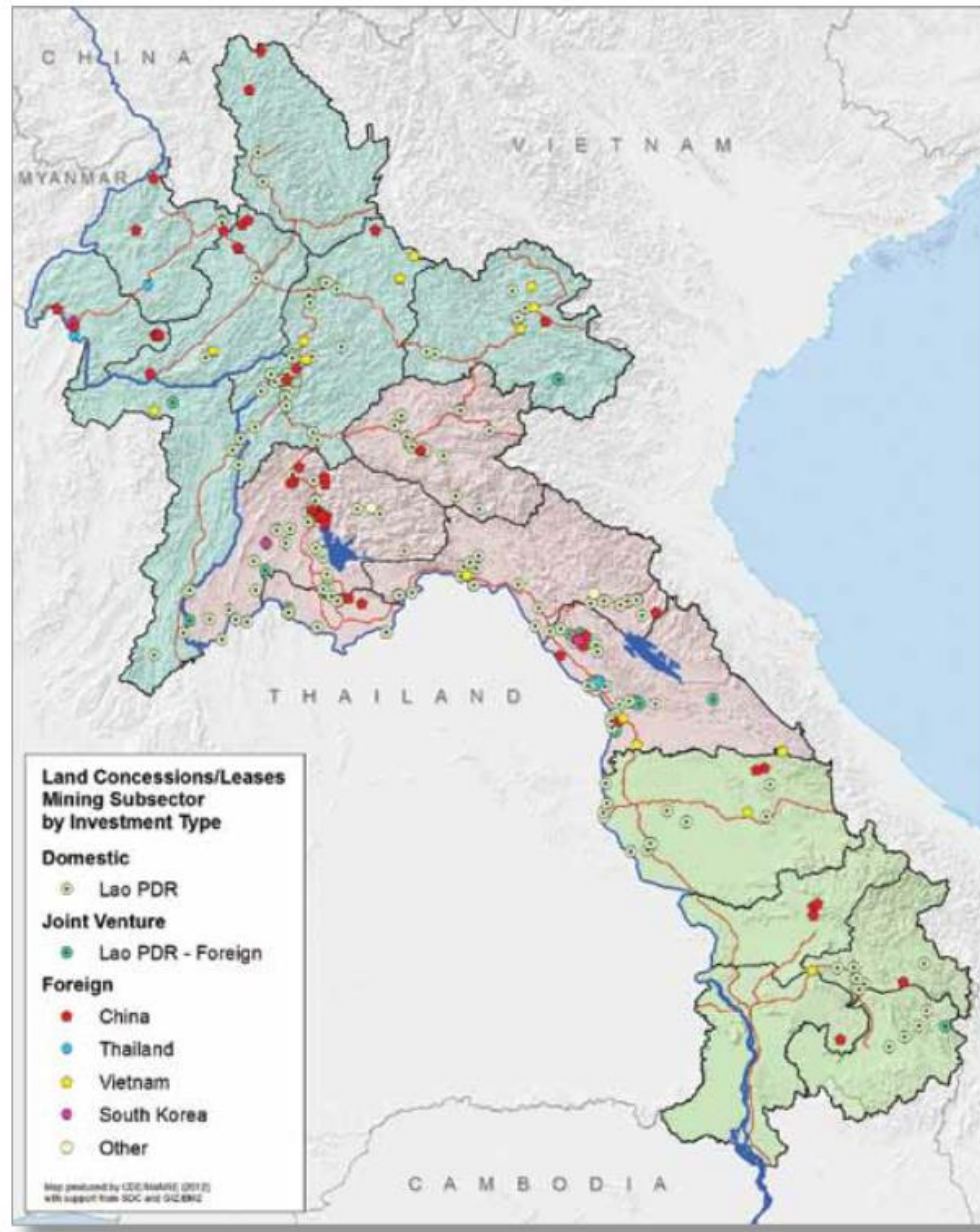


Avec comme conséquence l'octroi de concessions

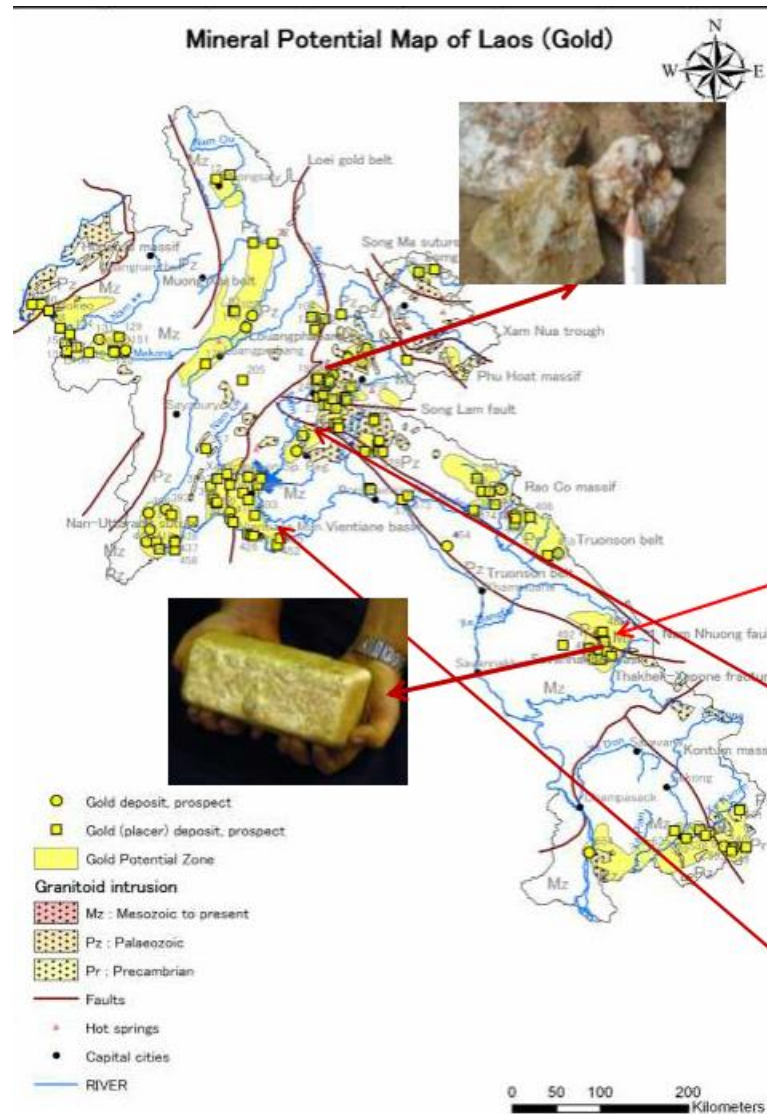
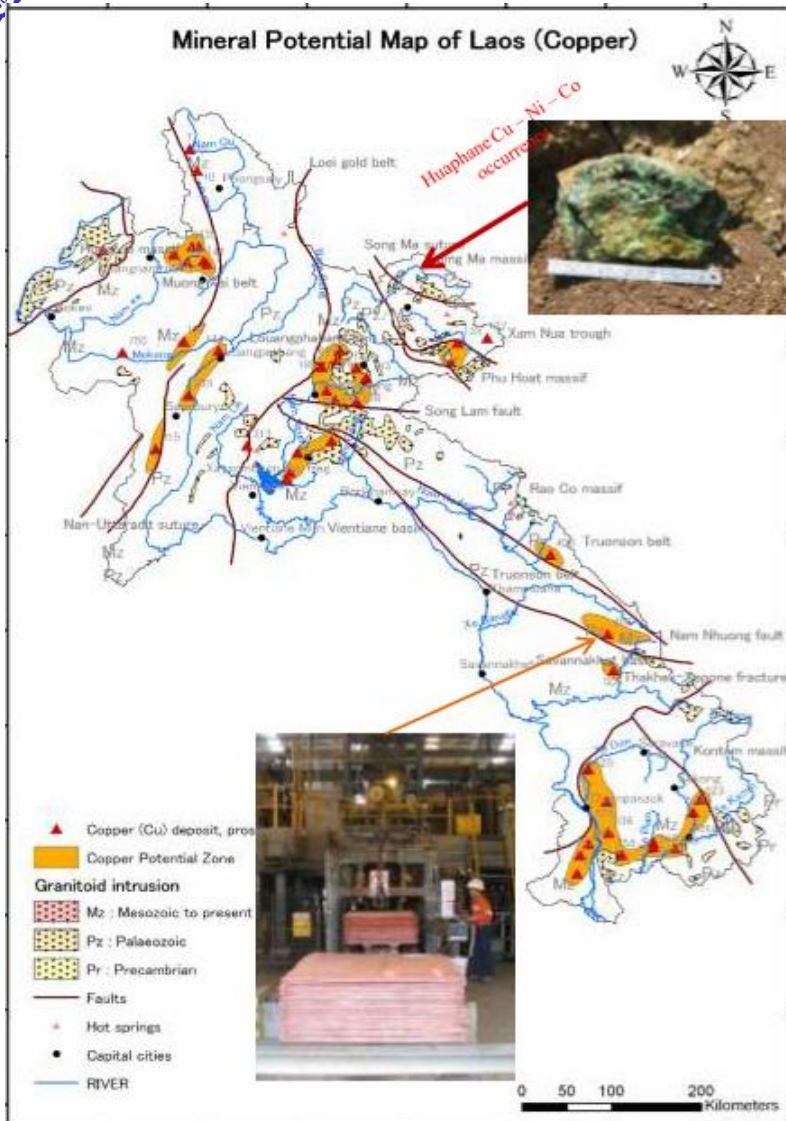




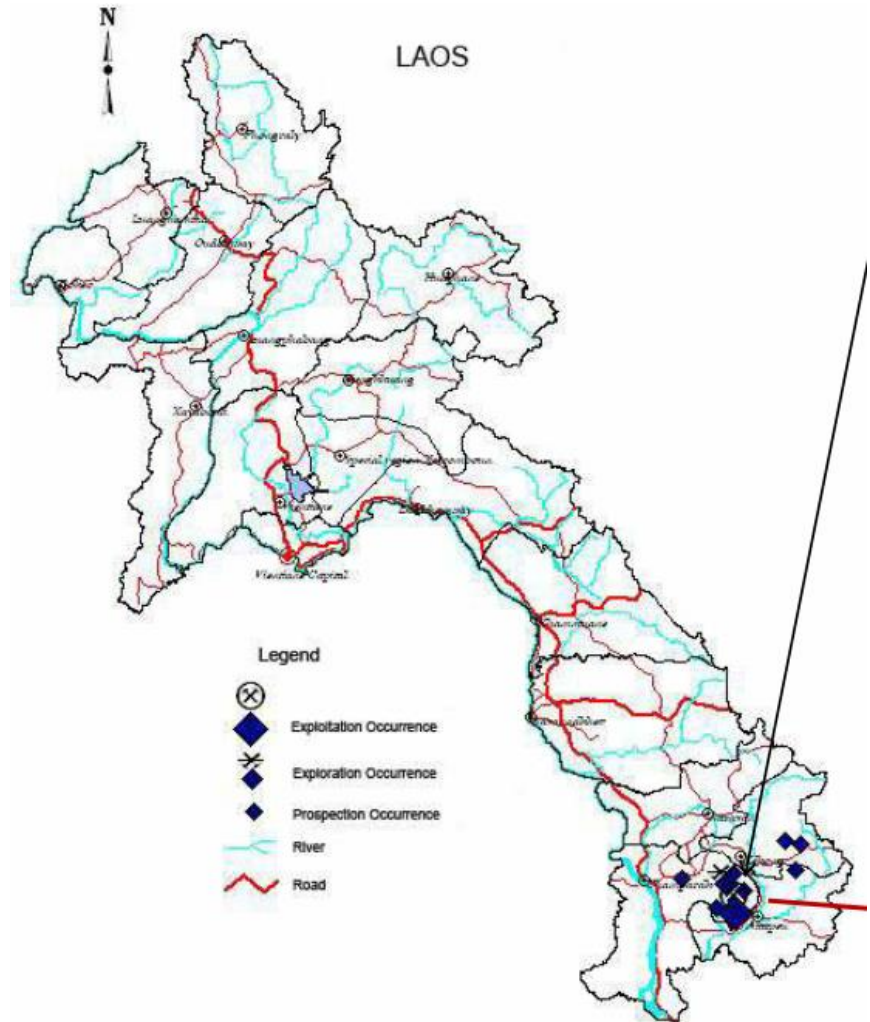
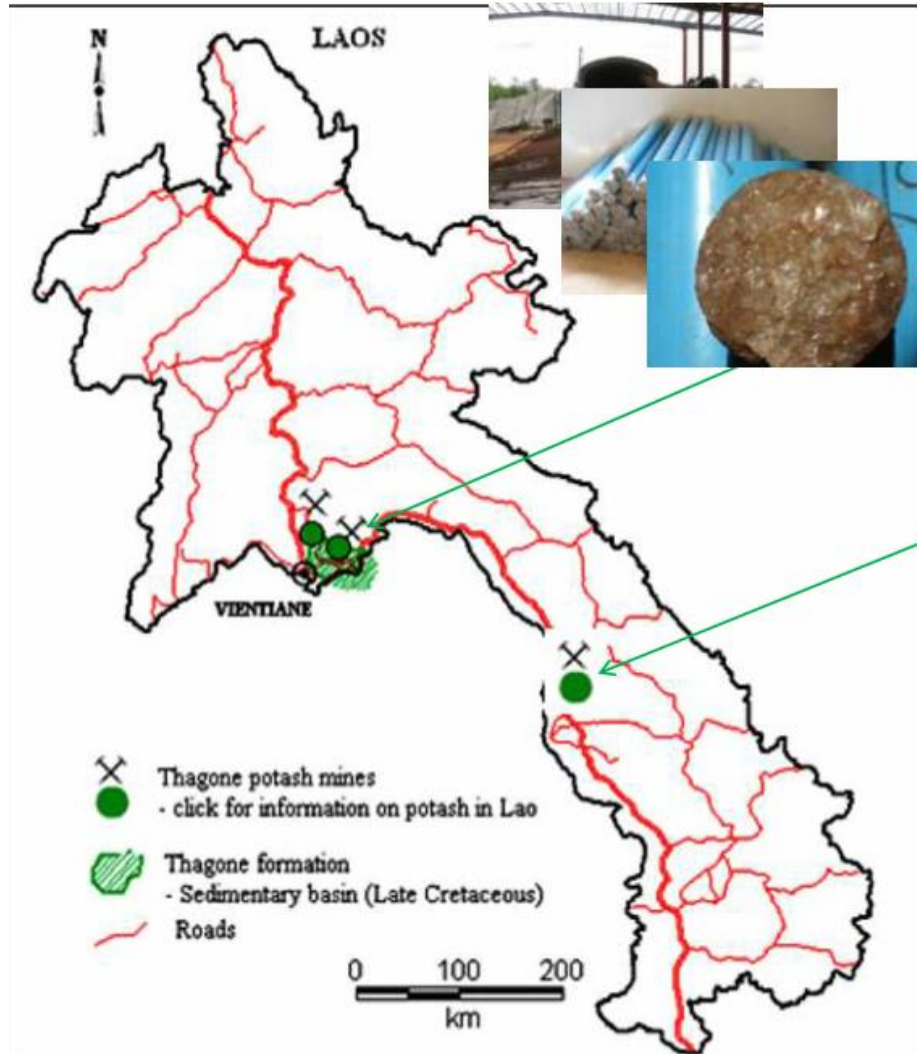
Les concessions par pays détenteurs



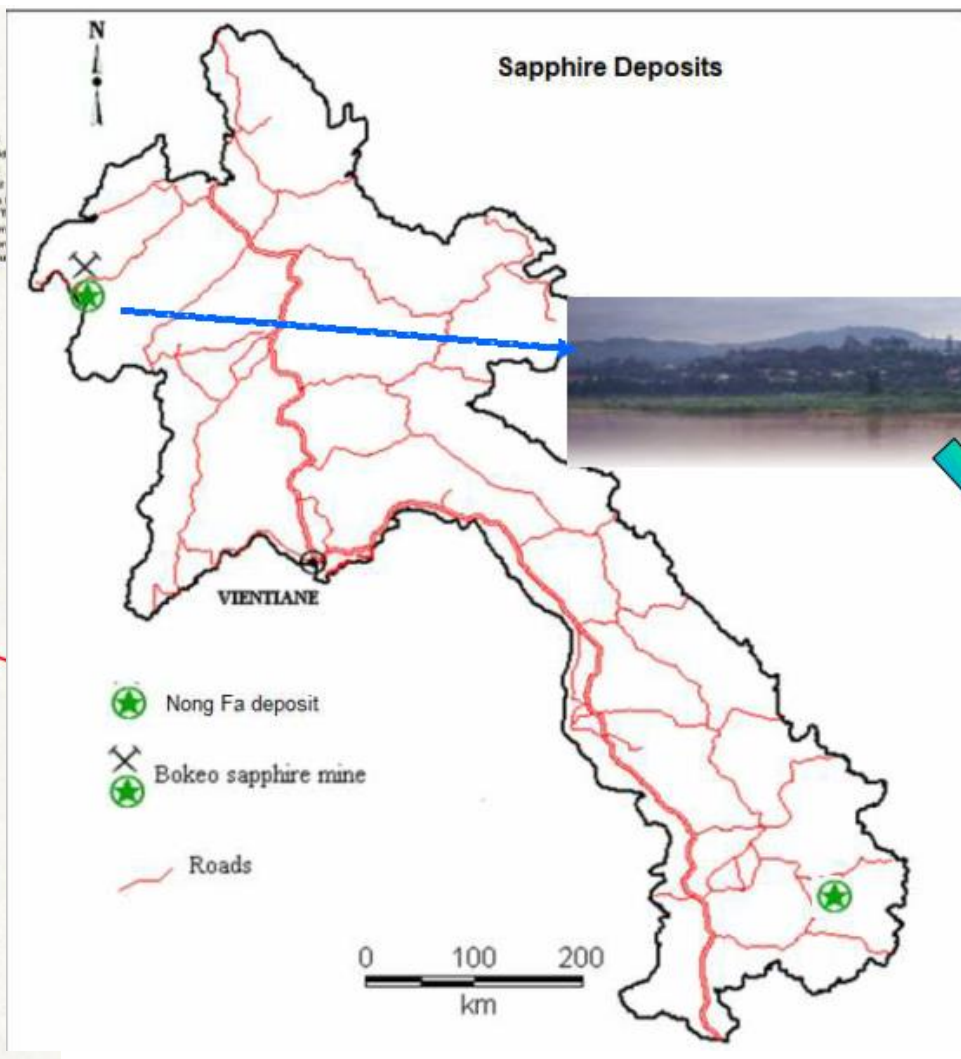
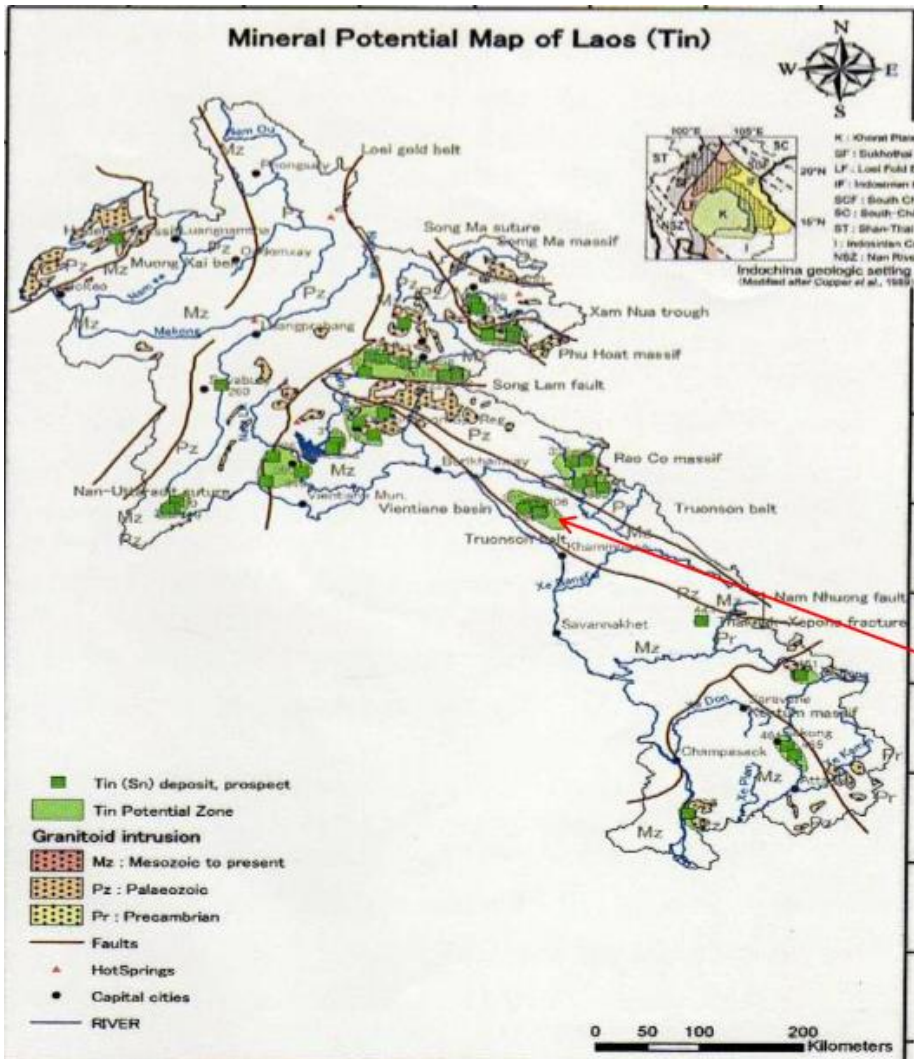
Le cuivre et l'or



La potasse, la bauxite



L'étain, les saphirs





La production minière

Minerai	Unité	2004	2005	2006	2007	2008	2009	2010	2011
Barite	T	10470	8600	6500	1000	1000	12400	14500	5250
Lignite	000,T	333	359	319	682	379	466	507	474
Saphirs	Carat	712	0	0	80	105	12	0	37
Or & Argent	T	7	10	13	9	7	6	6	4
Cuivre (concentré)	000,T	0	0	2	4	108	256	303	279
Gypse	000,T	244	110	206	232	337	761	519	507
Etain	T	144	240	809	1109	551	598	1113	668
Zinc	T	2000	8000	4000	2350	2950	2000	3000	150
Cuivre (cathode)	000,T	0	21	61	63	64	68	65	78



Les revenus miniers

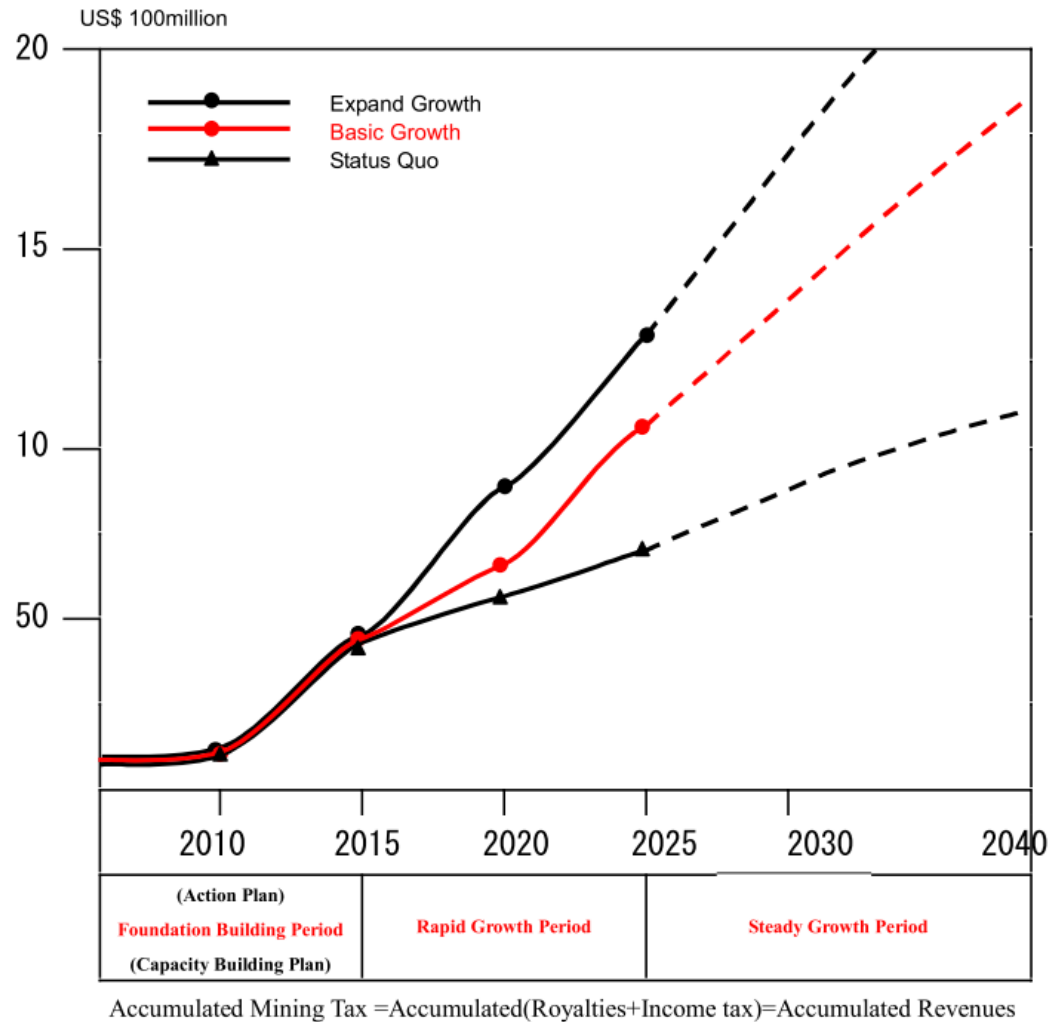
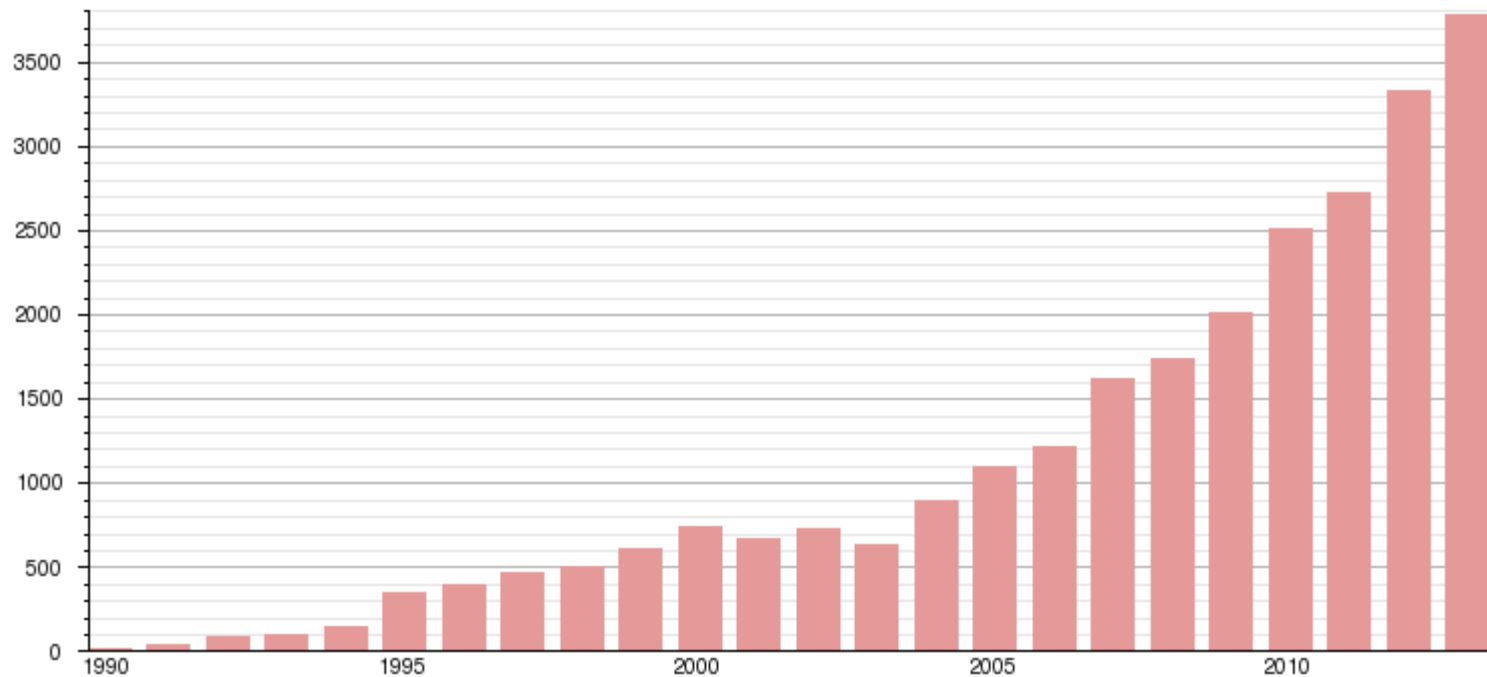


Fig. 8 Trends in Accumulated Mining Taxes by Growth



Les services: le tourisme

Un développement spectaculaire, notamment depuis le classement de deux sites au patrimoine mondial de l'humanité par l'UNESCO





Les services: le tourisme

Les touristes asiatiques sont désormais les plus nombreux

Annual statistics [\[edit\]](#)

Year ↕	Tourism Arrivals ↕	changes ↕	references ↕
2013	3,779,490	▲ 13.49%	[1]
2012	3,330,072	▲ 22.27%	[2]
2011	2,723,564	▲ 14.9%	

Ranking of International Visitor arrivals in Laos [\[edit\]](#)

Rank ↕	country ↕	2013 ^[3] ↕	2012 ^[4] ↕	2011 ↕
*	ASEAN	-	2,712,478	-
1	Thailand	2,059,434	1,937,612	1,579,941
2	Vietnam	910,164	705,596	561,586
3	China	245,033	199,857	150,791
4	South Korea	81,799	53,829	34,707
5	United States	61,608	53,380	50,092
6	France	52,411	46,903	44,399
7	Japan	48,644	42,026	37,883
8	United Kingdom	41,741	35,964	35,622
9	Australia	35,441	33,878	31,874
10	Germany	29,250	23,417	21,280



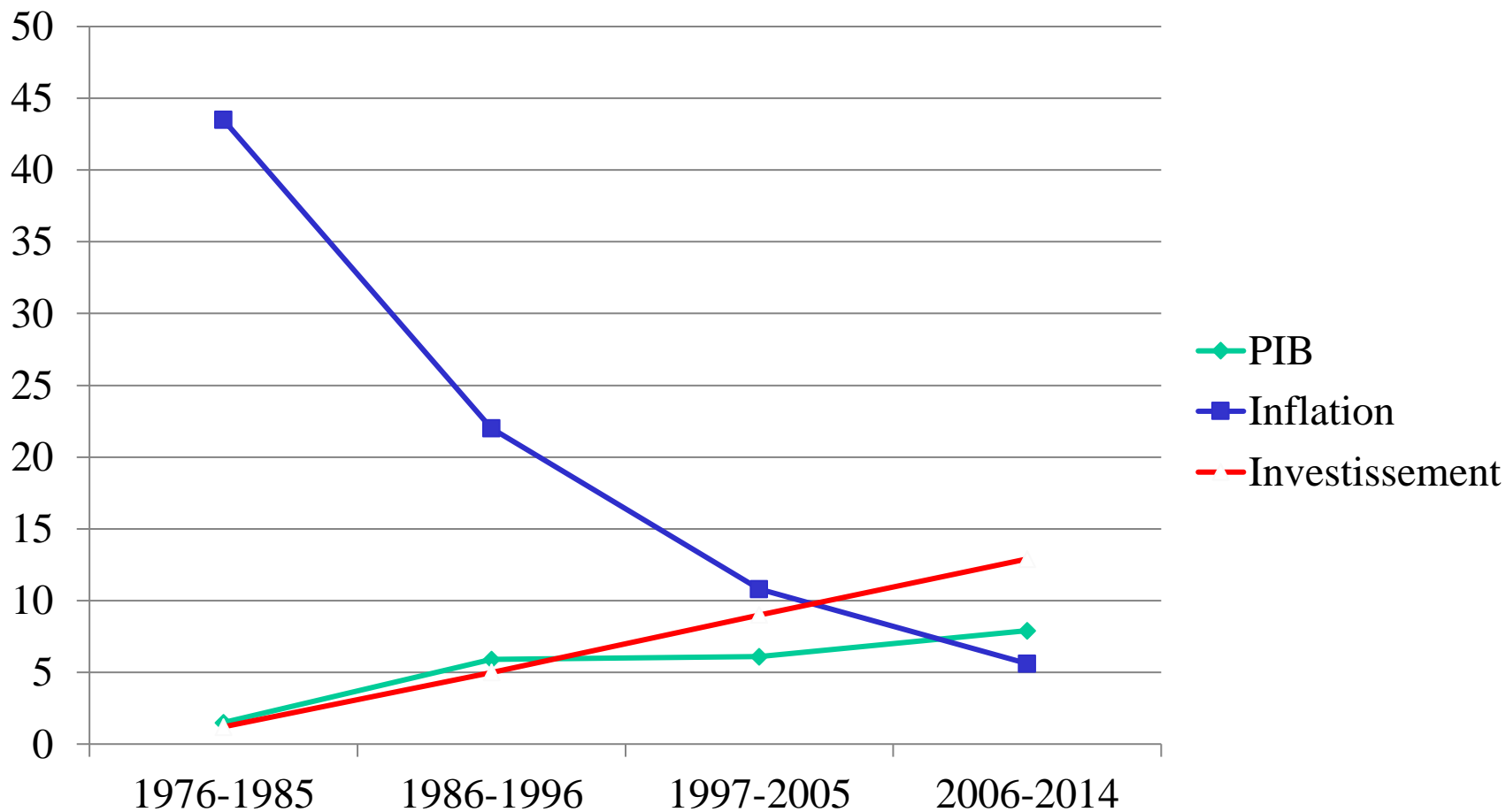
Les services: le tourisme

Les points d'entrée possibles se sont multipliés



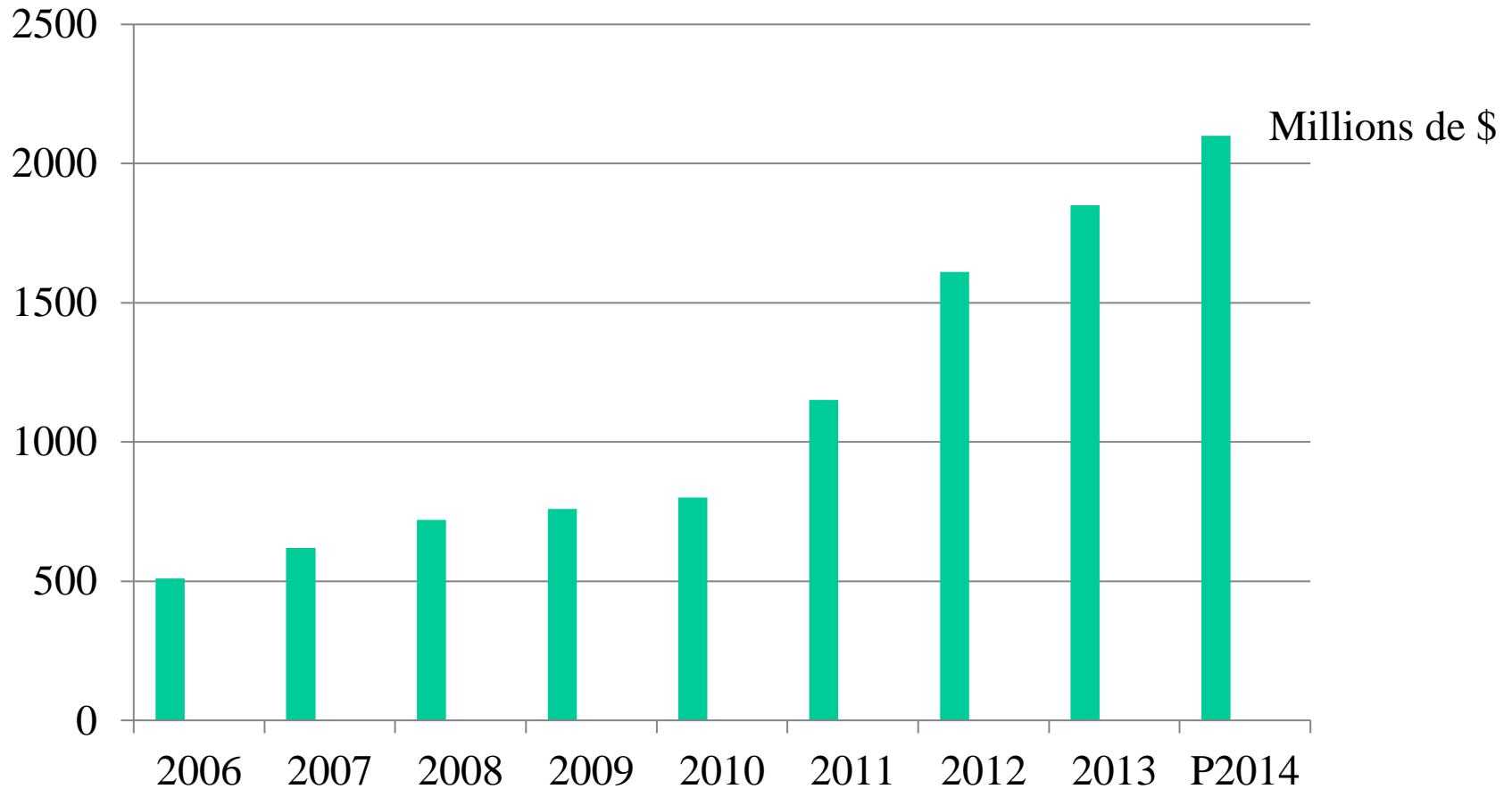


Une amélioration remarquable des performances





Une croissance largement soutenue par l'investissement étranger (IDE)





Les investisseurs: les trois puissants voisins largement en tête (cumul 2000-2013)

Classement	Pays	Montant en milliards USD	Part du montant total %
1	Chine	5,1	28,9
2	Vietnam	4,9	27,7
3	Thaïlande	4	22,5
4	France	1	5,6
5	Corée du Sud	0,95	5,3
6	Japon	0,6	3,3
7	Norvège	0,4	2
8	Malaisie	0,35	1,9
9	Etats-Unis	0,21	1,2
10	Singapour	0,16	0,9

Ministère de l'Industrie et du Plan 2014



Forte croissance du commerce avec les pays voisins

La Thaïlande, premier partenaire commercial du Laos

Echanges Laos	2012	2013	P 2014	Objectif 2015
Chine	1,7	2,1	3	5
Vietnam	0,73	0,85	1	2
Thaïlande	3,7	4,8	6	8

Une dépendance accrue vis-à-vis de ces 3 pays qui sont à la fois clients et fournisseurs du Laos



Efforts considérables pour sortir du statut de « PMA » d'ici à 2020

Changement remarquable

- Production : les industries croissent: +9,5% par an, les services 10,5% et l'agriculture 3,5%
- Production de riz atteint 3,5 T par an, le pays est devenu un petit exportateur de riz
- 15% de la population bénéficie d'une protection sociale (fonctionnaires, employés du secteur privé)
- Croissance du secteur de services : tourisme +20% par an : 3,7 millions en 2013
- 25 centrales hydroélectriques: 3 200 MW
75% de foyers ont de l'électricité
- 5 ponts enjambant le Mékong dont 4 avec la Thaïlande. 1 pont sur le Mékong entre le Laos et le Myanmar en construction (août 2015)
- L'éducation, première occupation du gouvernement: 80% des habitants de plus de 15 ans ont été scolarisés; 5 universités, 79 établissements supérieurs privés; 16 écoles normales supérieures; 140 000 étudiants Bac+2 jusqu'au doctorat dans les enseignements supérieurs publics, privés et collèges techniques. 42 000 bacheliers par an
- La pauvreté a reculé de 1992 à 2013, les personnes au revenu de <1 \$ par jour est tombée de 46% (1990) à 20% (2013)

Quelques faits marquants

- Stabilité politique et sociale
- Les Objectifs du Millénaire de Développement en progrès constant
- Grande flexibilité en matière d'investissement ; modernisation des lois en faveur des milieux d'affaires
- Restructuration et réformes d'entreprises publiques ; instauration de la TVA ; renforcement de la gestion des finances publiques
- Emergence des TPE et PME
- Création des ZES
- Ouverture de la Bourse de Vientiane en 2010
- Pénurie de main-d'œuvre qualifiée
- Apparition d'une classe de nouveaux riches
- Migration intérieures et transfrontalières des travailleurs Lao
- Corruption
- Augmentation de la délinquance et de la criminalité (drogues, trafic humain)



Questionnements



Incertitudes écologiques





L'impact de l'intégration régionale: le chemin de fer Kunming-Vientiane-Bangkok

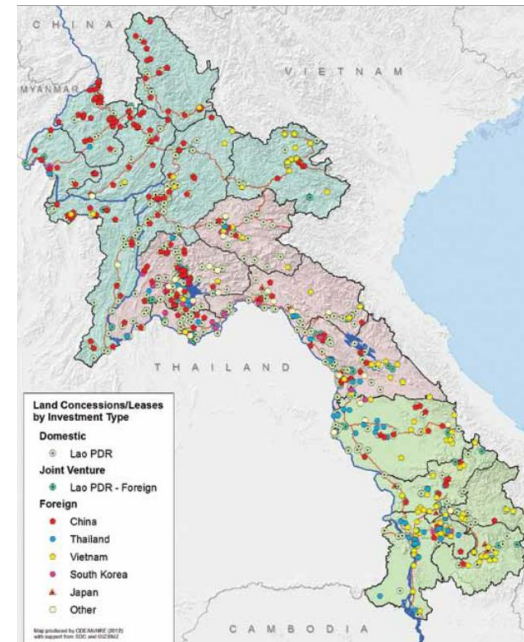
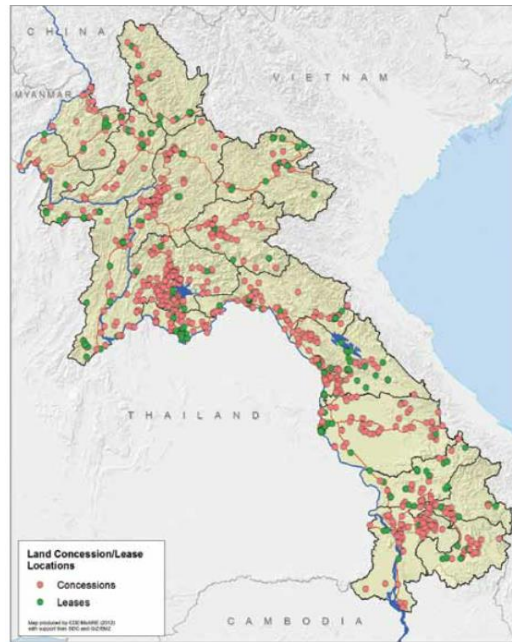
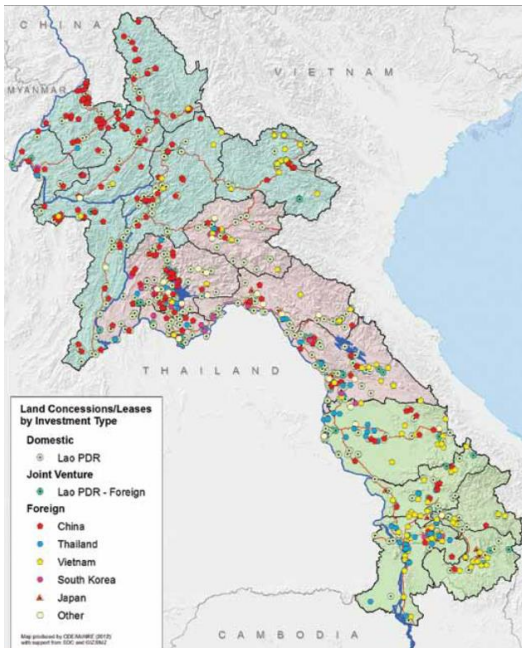
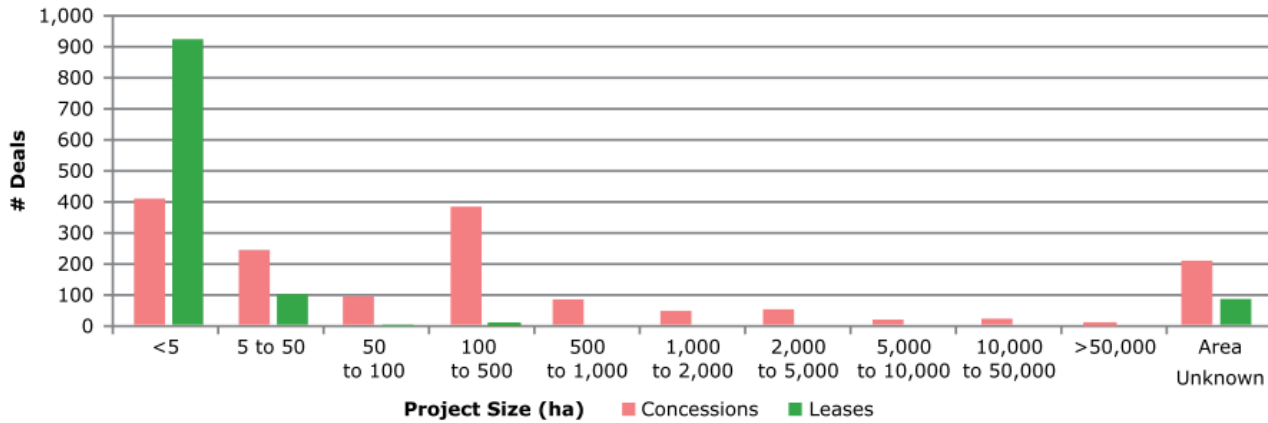




Les concessions foncières

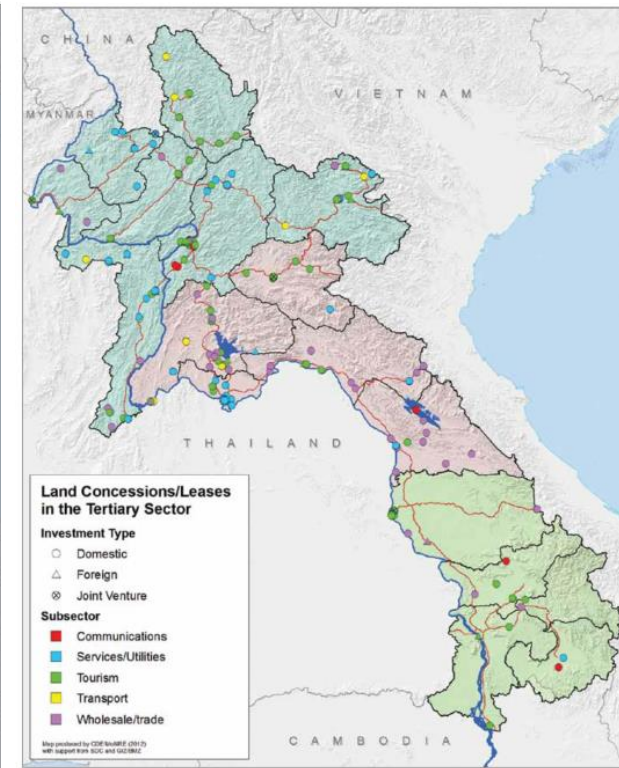
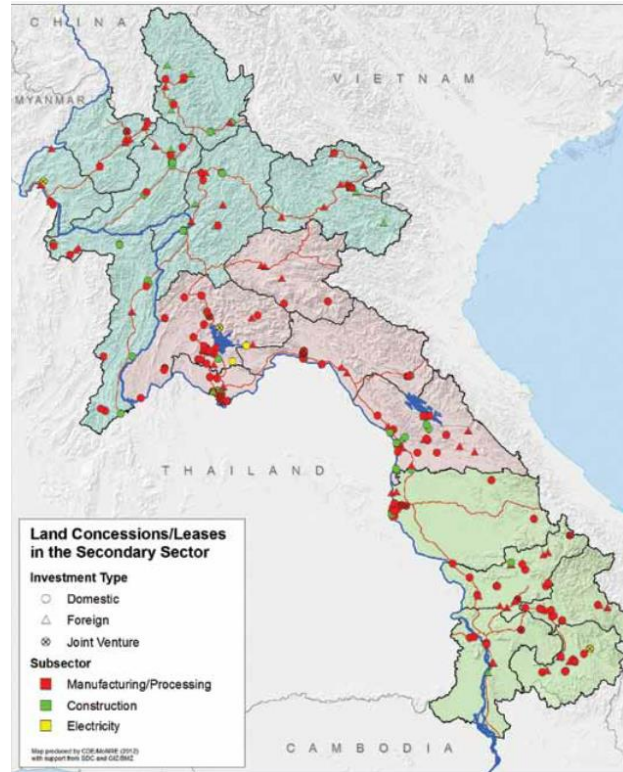
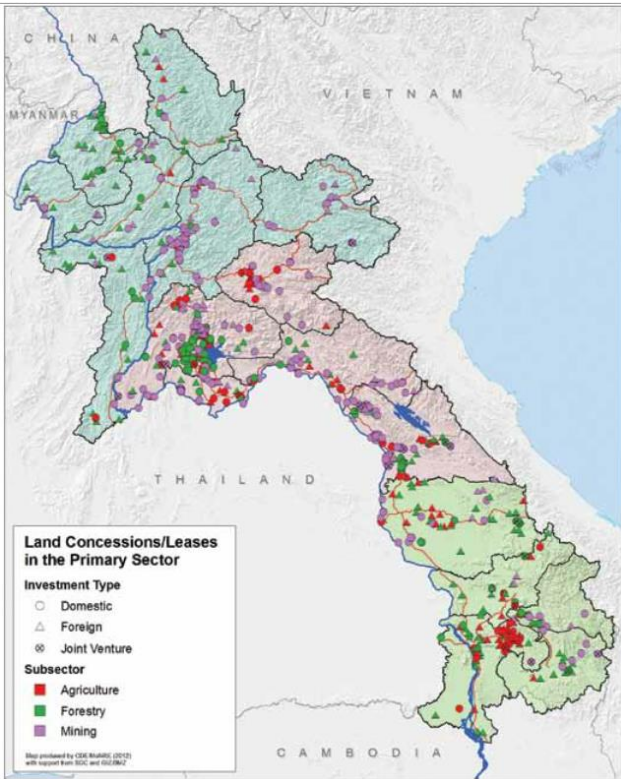


Caractéristiques générales des concessions





Les concessions sont attribuées dans tous les secteurs





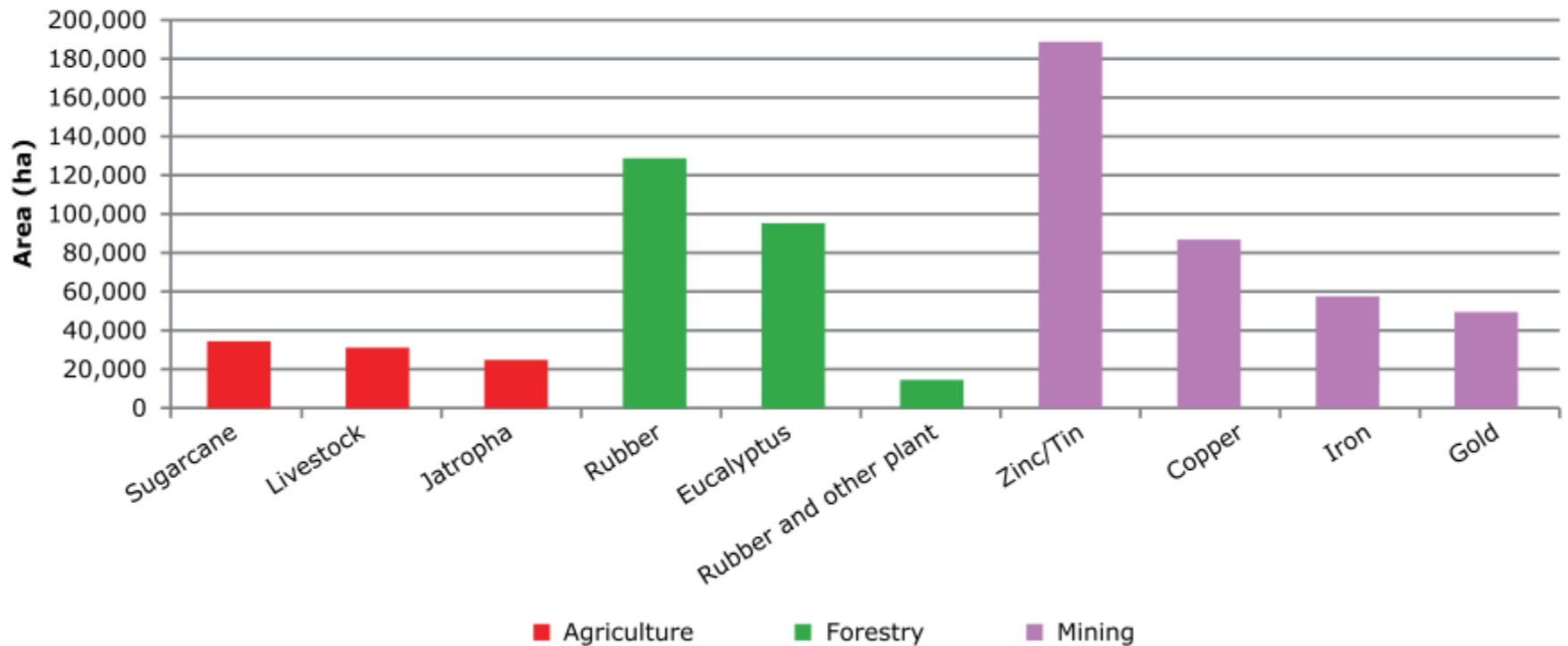
Les surfaces concernent le secteur primaire

Sector	Subsector	# Deals	Total Area (ha)	Average Area (ha)	% Total # of all Deals	% Total Area of all Deals
Primary	<i>Agriculture</i>	360	140,015	453	14%	13%
	<i>Forestry</i>	367	306,234	885	14%	28%
	<i>Mining (exploitation)</i>	564	548,756	1,155	21%	50%
	<i>Total</i>	1,291	995,005	881	49%	91%
Secondary	<i>Construction</i>	392	358	1	15%	0%
	<i>Electricity</i>	10	3,730	533	0%	0%
	<i>Manufacturing/Processing</i>	427	22,878	63	16%	2%
	<i>Total</i>	829	26,966	36	31%	2%
Tertiary	<i>Communications</i>	69	37	1	3%	0%
	<i>Services/Utilities</i>	144	1,956	17	6%	0%
	<i>Tourism</i>	156	75,182	519	6%	7%
	<i>Transport</i>	20	275	14	1%	0%
	<i>Wholesale/Trade</i>	121	107	1	5%	0%
	<i>Total</i>	520	77,557	163	20%	7%
Quaternary	<i>Education</i>	2	5	2	0%	0%
TOTAL		2,642	1,099,534	467	100%	100%



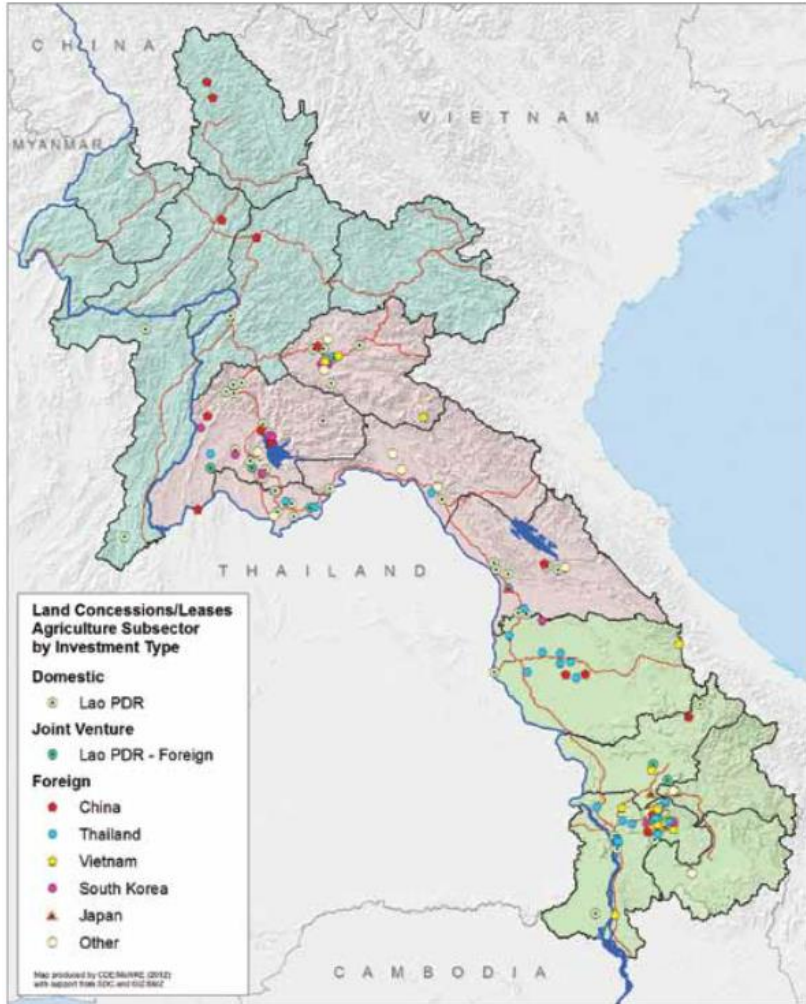
Les concessions du secteur primaire

Figure 7: Main Products by Subsector in the Primary Sector





Concessions agricoles: les Thaï, canne et bétail



Product	# Deals	Total Area (ha)	Average Area (ha)	% of All Agriculture Deals	% of Total Area under Agriculture Investment
Sugarcane	10	34,969	3,885	3%	25%
Livestock	58	31,494	573	16%	23%
Jatropha	49	25,179	547	14%	18%
Coffee	59	19,105	347	16%	14%
Cassava	34	14,747	567	9%	11%
Fruits & Vegetables	31	1,956	85	9%	1%
Rice	12	2,273	207	3%	2%
Other	107	10,293	96	30%	7%
TOTAL	360 ¹⁹	140,015	453	100%	100%

Figure 9: Number and Area of Projects by Main Investor Countries of Origin in the Agriculture Subsector





Les concessions forestières: hévéa, eucalyptus et acacia

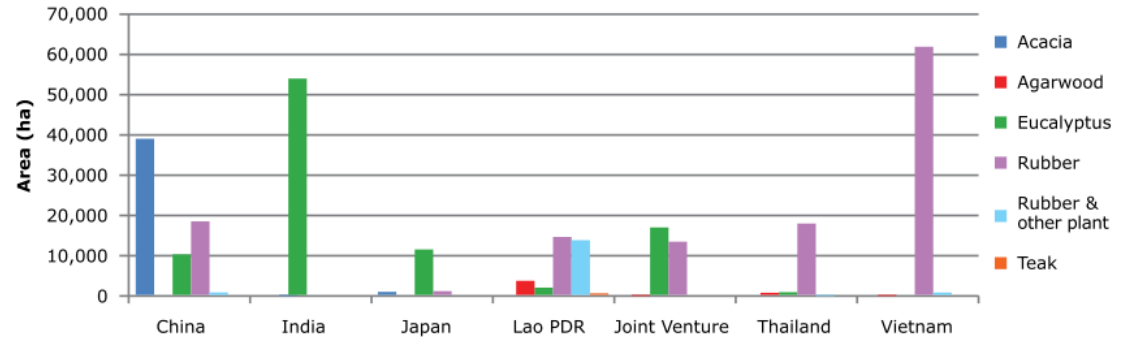
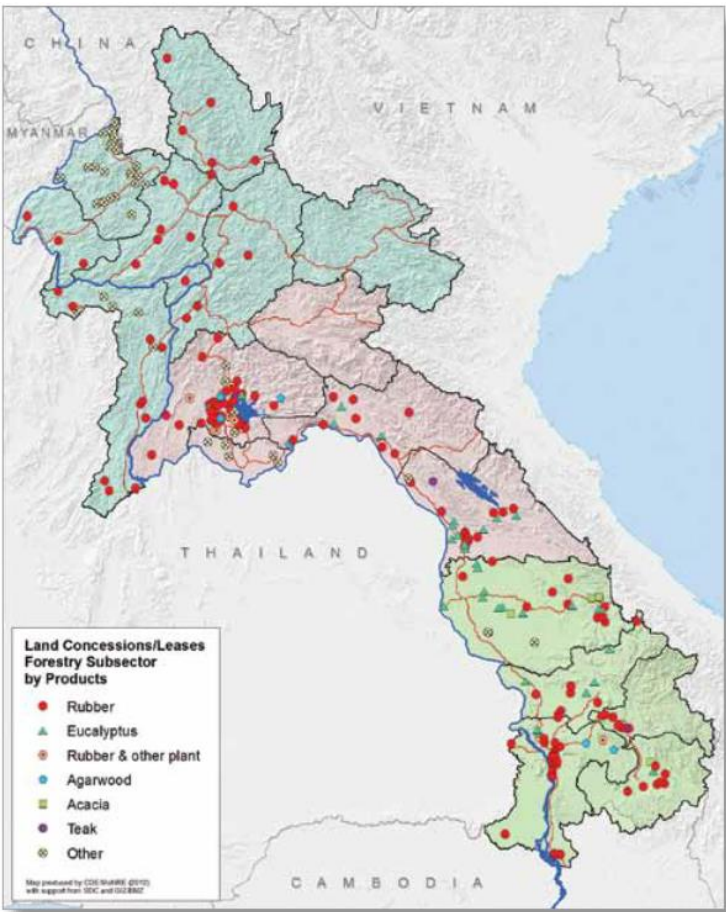
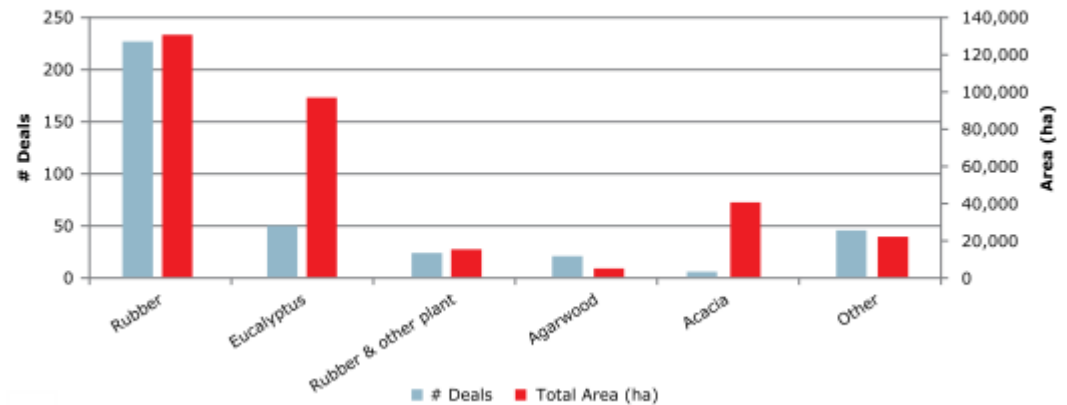


Figure 11: Number and Area of Projects by Main Products in the Forestry Subsector





Les concessions forestières

Table 9: Overview of Forestry Subsector Projects by Investor Country of Origin

Country	# Deals	Total Area (ha)	Average Area (ha)	% of All Forestry Deals	% of Total Area under Forestry Investment
<i>Lao PDR</i>	128	34,326	286	35%	11%
<i>Join Venture</i>	22	30,228	1,439	6%	10%
<i>Foreign</i>	217	241,679	1,179	59%	79%
<i>Japan</i>	11	13,139	1,312	3%	4%
<i>India</i>	7	54,178	7,740	2%	18%
<i>South Korea</i>	16	3,504	234	4%	1%
<i>Thailand</i>	38	19,324	552	10%	6%
<i>Vietnam</i>	50	62,840	1,337	14%	21%
<i>China</i>	86	86,861	1,034	23%	28%
<i>Other</i>	9	1,833	262	2%	1%
TOTAL	367	306,234	885	100%	100%



Les concessions minières

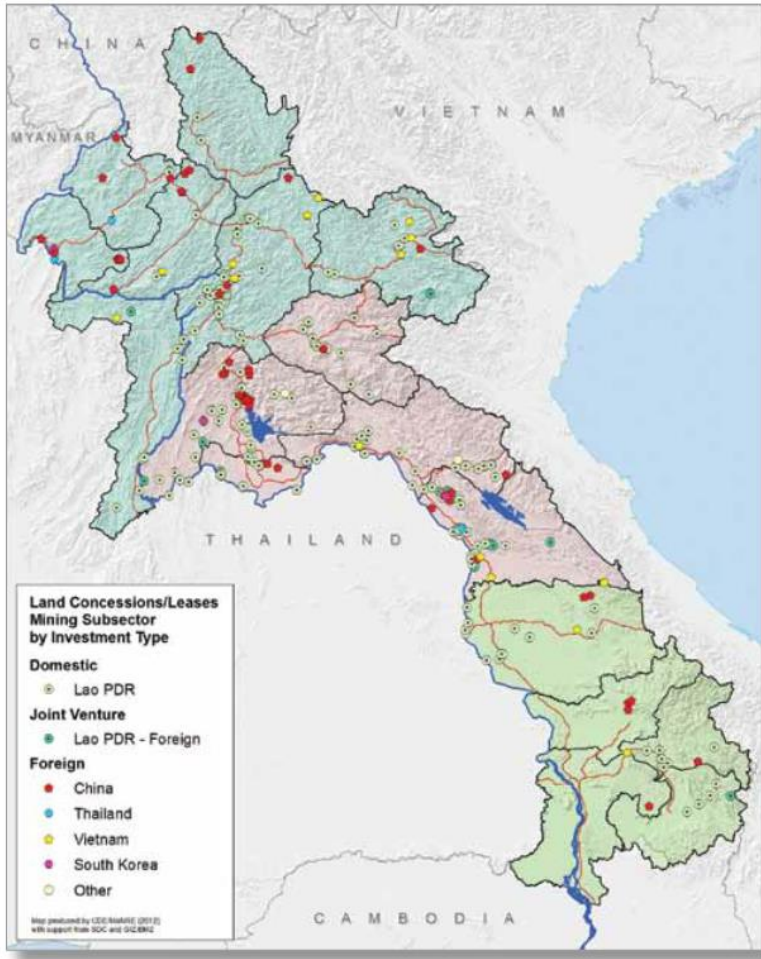


Table 11: Overview of Mining Subsector Projects by Investor Country of Origin

Country	# Deals	Total Area (ha)	Average Area (ha)	% of All Mining Deals	% of Total Area under Mining Investment
Domestic	413	113,685	319	73%	21%
Joint Venture	24	80,323	3,651	4%	15%
Foreign	127	354,748	2,793	23%	65%
China	69	97,468	1,413	12%	18%
Thailand	9	918	102	2%	0%
Vietnam	32	232,965	7,280	6%	43%
South Korea	6	308	51	1%	0%
Other	11	23,089	2,099	1%	3%
TOTAL	564	548,756	973	100%	100%



Perspectives et défis



Le Laos et la Communauté Economique de l'ASEAN (AEC)

- Les conditions de stabilité politique et sociale sont essentielles pour accompagner l'AEC: le développement pérenne du Laos est avant tout dicté par sa **GÉOPOLITIQUE**, le pays doit entretenir des relations de bon voisinage et stratégiques avec ses 3 grands voisins, puis de bonnes relations avec ses partenaires de l'ASEAN et des puissances régionales et mondiales
- Le processus de réformes engagé et la détermination du gouvernement lao de rejoindre la catégorie des pays « à revenu intermédiaire » vers 2020 témoignent une intégration du Laos plus poussée au niveau régional
- Les atouts du Laos existent : le pays est doté d'une économie largement agricole. Plus de 70% de la population lao dépend de l'agriculture et de l'exploitation des ressources naturelles (25 % du PIB), le second secteur d'importance est celui de l'énergie et des mines qui attirent les IDE. Le tourisme est en plein essor en raison de son patrimoine culturel et architectural. La position du Laos de carrefour et de « connectivité » entre des puissances régionales sont des atouts incontestables
- L'AEC (1^{er} janvier 2016) offre des **OPPORTUNITÉS** au Laos, elle va permettre : l'accroissement des investissements; l'élargissement de son commerce; l'élévation du niveau de ses cadres et l'accélération du plan de formation; l'amélioration de la qualité et de la compétitivité des produits et services lao; l'émergence des entreprises commerciales et industrielles nationales
- Dans ce contexte, le développement durable du Laos présente également de nombreux **DÉFIS** qu'il doit relever: les entreprises lao sont insuffisamment préparées pour l'AEC; pénurie de la main d'œuvre; cadres peu formés; secteur bancaire demeure fragile; esprit entrepreneur peu développé; tissu industriel quasiment inexistant; infrastructures peu développées